

4 或 5 小刺；后足腿节腹面外侧具 4 刺，内侧具 6 刺。第 10 腹节背板侧突下弯，端部圆形突出，整个中部为深裂的纵沟。肛上板隐藏。尾须非常长，基部膨大，中部之后强外折，变细，压扁。下生殖板基部宽，几乎不具隆线，深裂，分叶相连的部分细长，圆柱形，端管非常长，略为棍棒状。

雌性未知。

雄性量度 (mm) 体长: 21.0; 前胸背板长: 6.0; 前复翅长: 43.0; 前复翅最宽: 9.0; 前足腿节长: 5.5; 后足腿节长: 24.0。(译自 Carl, 1914)

观察标本 未见。

分布 越南。

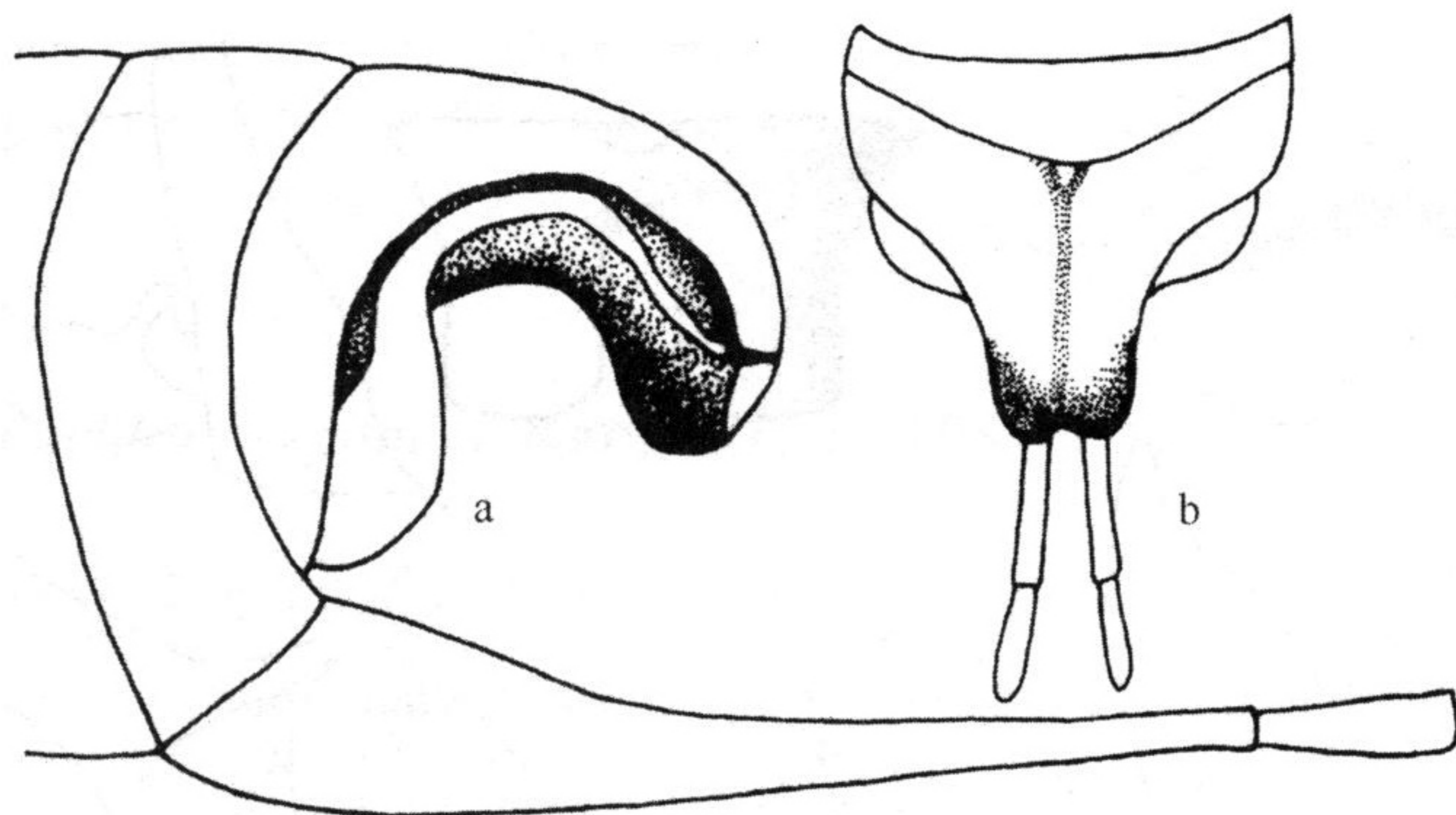


图 126 崔氏绿螽 *Holochlora cuisinieri* Carl (仿 Carl, 1914)

a. 雄性腹端侧面观 (male abdominal apex, lateral apex); b. 雄性腹端背面观 (male abdominal apex, dorsal view)

(77) 日本绿螽 *Holochlora japonica* Brunner, 1878 (图 127)

Holochlora japonica Brunner, 1878. Verh. Zool.-bot. Ges. Wien, 28: 175, 181 (Holotype, M, origi. descrip.; type locality: Japan; type depository: NMW, Vienna); Liu, Liu *et* Kang, 2008. Dtsch. Ent. Z., 55 (2): 239.

Holochlora nawae Matsumura *et* Shiraki, 1908. J. Coll. Agric. Tohoku Imp. Univ., 3(1): 17; Bei-Bienko, 1954. Fauna of the USSR, Vol. 2, No. 2: 114 (syn.).

特征记述 体大型。Rs 脉在复翅中部稍前发出。雄性摩擦发音器官非常发达，左前复翅具强加厚的摩擦发音横脉；复翅后缘在加厚的摩擦发音脉端部附近微伸出，形成非常短的圆钝叶和微凹的后部；左前复翅腹面摩擦发音脉梭形，约具 40 较明显的摩擦发音齿。前足胫节约 1.5 倍长于前胸背板，前足胫节内缘具 6 或 7 刺，外缘具 5 刺，背面外缘具 4 或 5 刺；各足腿节腹面的刺白色但具黑色的刺端。后足腿节要长于后翅长的 1/2。

雄性 第 10 腹节背板长，2 倍于第 9 节腹节背板的长度，具毛，从基部 1/4 被狭的

深切口分成两个短宽钝叶；侧叶背面圆凸，近圆柱形，腹面片状，侧面微伸长。尾须被第10腹节背板侧叶隐藏，纵长，圆锥形，端部直，近尖，内弯。下生殖板纵长，基部加宽，向中部渐变狭，端部侧缘近平行；端缘中部具明显尖浅凹；端管短，略平，长度不大于浅凹深度。

雌性 第10腹节背板较大，纵中沟深，后缘微波曲形。尾须微内弯，锥形，向端部渐变狭。下生殖板三角形，稍纵长，侧缘直，端部尖；腹面具细纵隆线和1略为三角形的基凹。产卵器端部在侧表面具4排锯齿状（不包括锯齿状的背缘）；横凸褶非常明显，不变黑，位于产卵器的基部到中部，具尖缘。

体色 绿色。触角棕锈色或棕黄色，向端部渐变深。产卵器端部黑色。

量度 (mm) 体长：♂ 21.0-25.0，♀ 26.0-32.0；前胸背板长：♂ 5.5-6.0，♀ 7.2-7.5；前复翅长：♂ 36.0-38.0，♀ 48.0-50.0；前复翅中间宽：♂ 7.5，♀ 11.8；前足腿节长：♂ 7.0，♀ 7.5；后足腿节长：♂ 25.0-27.0，♀ 31.5-32.0；产卵器长：10.0-10.5。

观察标本 1♂，广西桂林，雁山，1953.VII.22-X.5，采集人未知 (IZCAS)；1♀，广西阳朔，185 m，1963.VII.18，王春光采 (IZCAS)；1♀，海南营根，200 m，1960.V.5，李常庆采 (IZCAS)；1♀，海南岛琼中，400 m，1960.V.5，李肖富采 (IZCAS)；1♀，四川峨眉山，报国寺，550-750 m，1957.IX.7，朱复兴采 (IZCAS)；1♀，四川峨眉山，1980.VIII.18，周又生采 (IZCAS)；1♂，2♀，福建邵武，城关，150-260 m，1960.VIII.16，张毅然采 (IZCAS)；1♂，福建沙县，1979.VIII.1，江凡采 (IZCAS)；3♂，海南尖峰岭，1982.IV.29-IX.7，，1983.IV.27，顾冒彬、陈佩珍采 (IZCAS)；1♂，海南文昌岛东，1984.VII.15 (IZCAS)；2♂，海南保亭，80m，1960.VII.27，李肖富、李常庆采 (IZCAS)；1♀，浙江黄岩，灯诱，1962.VII.29，张宝林采 (ICAU)；♀，广西南丹，1980.VIII，兰万福采 (ICAU)；1♀，广西猫儿山，1992.VIII.24，杨守清采 (ICAU)；1♀，浙江舟山，沈家门，1974.X.11，李法圣采 (ICAU)；1♀，江苏宜兴，湖滢，1974.IX.30，李法圣采 (ICAU)；1♂，海南兴隆，1983.IV.24，张雅林采 (NAFU)；1♀，云南勐腊，1982.IV.20，王素梅、周静若采 (NAFU)；1♂，云南景洪，1981.VI.1，杨大荣采 (IKCAS)；1♂，2♀，云南勐腊，1982.IV.15-V.25，鲁华平采 (IKCAS)；Chine: 2♀，Prov. Kiangsu, 1930.V.8, O. Piel. (Musee. Hedue)；1♂，2♀，Chekiang, 1931. VII. 1, O. Piel. (Musee. Hedue)；1♀，Hongkong, 1932. X. 29, O. Piel. (Musee. Hedue)；China: 1♀，Kwangtung, Maan Chi Shaan, 1921.X-XII, (from C.W. Howard)；1♂，2♀，Hongkong: NewTerr, YuenChan (on the east of Kowloon), 1957.VII.22, D. C. Eades (INHS)；1♂，安徽霍山，1964.IX.25，金根桃采 (MSIE)；1♂，江苏苏州，木渎，1957.IX.15 (MSIE)；1♂，海南通什，毛阳，1992.X.28-31，刘祖尧、王天齐、殷海生采 (MSIE)；2♂，海南尖峰岭，1992.X.13-18，刘祖尧、王天齐、殷海生采 (MSIE)；1♂，湖南吉首，1988.IX.29，刘宪伟采 (MSIE)；2♂，浙江天目山，1989.VIII.29，刘宪伟采 (MSIE)。

分布 江苏 (宜兴)、上海、浙江 (舟山、黄岩)、湖南、福建 (沙县、邵武)、台湾、

广东、海南 (兴隆、保亭、文昌、尖峰岭、琼中、营根)、香港、广西 (猫儿山、南丹、阳朔、桂林)、四川 (峨眉山)、云南 (景洪、勐腊); 韩国, 琉球半岛, 日本, 越南北部, 夏威夷。

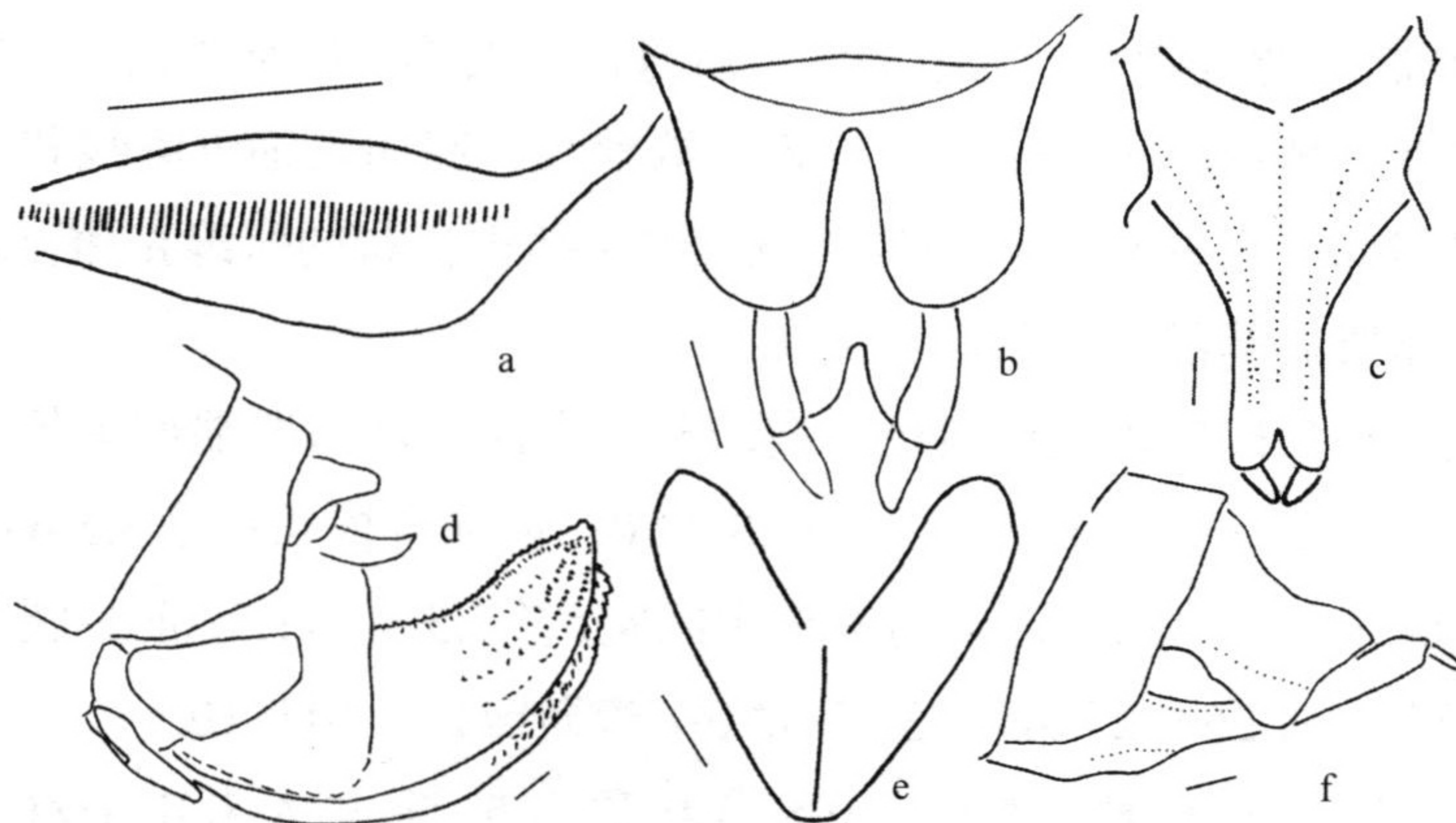


图 127 日本绿螽 *Holochlora japonica* Brunner

a. 雄性左前复翅腹面摩擦发音音锉 (stridulatory file on underside of male left tegmen); b. 雄性腹端背面观 (male abdominal apex, dorsal view); c. 雄性下生殖板腹面观 (male subgenital plate, ventral view); d. 雌性腹端侧面观 (female abdominal apex, lateral view); e. 雌性下生殖板腹面观 (female subgenital plate, ventral view); f. 雄性腹端侧面观 (male abdominal apex, lateral view) (scale bar = 1 mm)

(78) 双叶绿螽 *Holochlora bilobata* (Karny, 1926) (图 128)

Pseudopsyra bilobata Karny, 1926a. J. Fed. Malay States Mus., 13(2-3): 96, 97 (Holotype, M, origi. descrip.; type locality: Selangor, Malaysia; type depository: FMS Museum).

Holochlora tumida Ingrisch et Shishodia, 1998. Mitt. Schweiz. Ent. Ges. ellsch., 71(3-4): 363, 364. (Holotype, M, origi. descrip.; type locality: West Bengal, India; type depository: ZSI, India) (syn.).

Holochlora bilobata: Liu et Kang, 2006. Entomol. News, 117: 59 (comb.); Liu, Liu et Kang, 2008. Dtsch. Ent. Z., 55(2): 235.

特征记述 前复翅超过后足腿节膝部; Rs 脉稍从前复翅中部前分出, 分叉, 径脉另具 2 小侧脉。前足基节具 1 刺。前足腿节腹缘具 4 内刺, 中足腿节腹缘外侧具 4 外刺, 后足腿节腹缘具 7 外刺和 6 内刺。前足腿节膝叶具 1 刺, 中足和后足腿节膝叶具双刺; 前足和中足腿节膝叶刺小。前足胫节听器内关外开型。前足和中足胫节背腹缘各角均具端距; 前足胫节除听器背缘具 1 外刺外, 背缘另具 2 外刺, 中足胫节背缘具 6 内刺, 后足胫节背缘具 28 外刺和 29 内刺。

雄性 左前复翅摩擦发音区背面摩擦发音脉膨胀, 腹面的摩擦发音脉加宽且膨胀,